



MELANŽAS

AIŠKINAMASIS RAŠTAS

PAGRINDINIAI SKLYPO IR STATINIŲ RODIKLIAI

- 1.1. Užstatymo tipas -laisvo planavimo; Sklypo plotas - 21 132 m²
- 1.2. Užstatymo tankis - 19%;
- 1.3. Užstatymo intensyvumas – 40%;
- 1.4. Priklausomųjų želdynų plotas, procentas – 51.8 %;
- 1.5. Pastato bendras plotas – 8 451.33 m²; Užstatymo plotas 4 020 m²

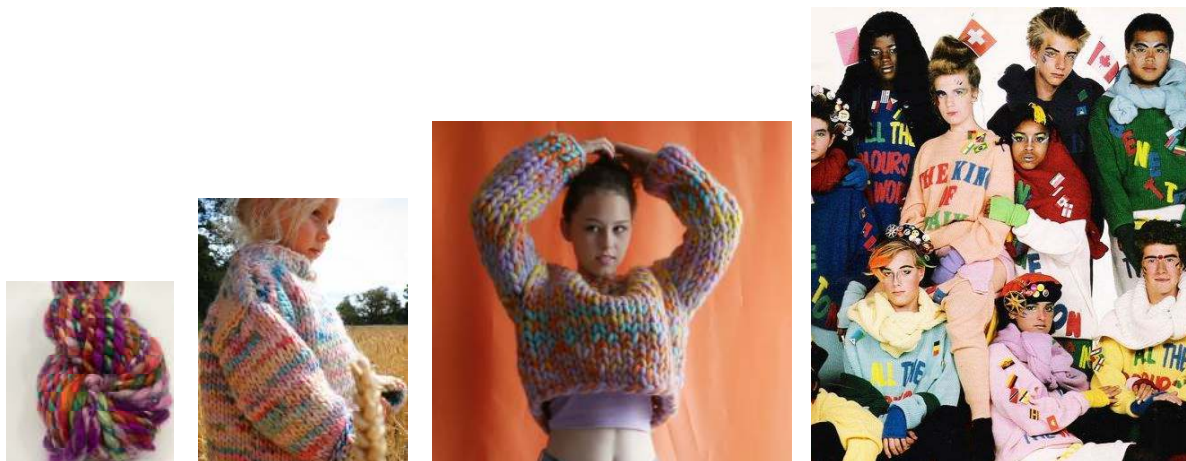
- 1.6. Pastato naudingas plotas – 8 451.33 m²;
- 1.7. Pastato tūris 42 000 m³;
- 1.8. Aukštų skaičius 3;
- 1.9. Maksimali absoliutinė altitudė 167.10 (m);
- 1.10. Transporto priemonių (taip pat ir dviračių) stovėjimo vietų skaičius: - automobiliai 34vnt; dviračiai stoginėje - 24vnt.
- 1.11. Sporto aikštelių sklype bendras plotas -2686.5 m²;
- 1.12. Kietų dangų sklype bendras plotas – 2248.2 m²;
- 1.13. Projektuojamas klasių, mokinių skaičius - 480 mokinių, klasių - 42vnt ;

IDĖJOS APRAŠYMAS

Melanžas- Konkurso Devizas ir idėjos apibendrinimas. Žodis **melanžas**- kilęs iš prancūzų kalbos veiksmazodžio mesler, kuris reiškia „maišyti“. Tai reiškia kompoziciją, sudarytą iš skirtingų elementų, kartais ir tarpusavyje nederančių - melažas yra *bet koks/ bet ko*, galbūt ir „netvarkingas“ mišinys, margumynas, gausa ir įvairovė.



Melanžas - taip pat ir įvairiaspalvių tekstilinių siūlų mišinys, primenantis šiltą mamos megztinį, kaip paskutinė jaukumo apsuptis prieš žengiant į Didįjį Pasaulį.



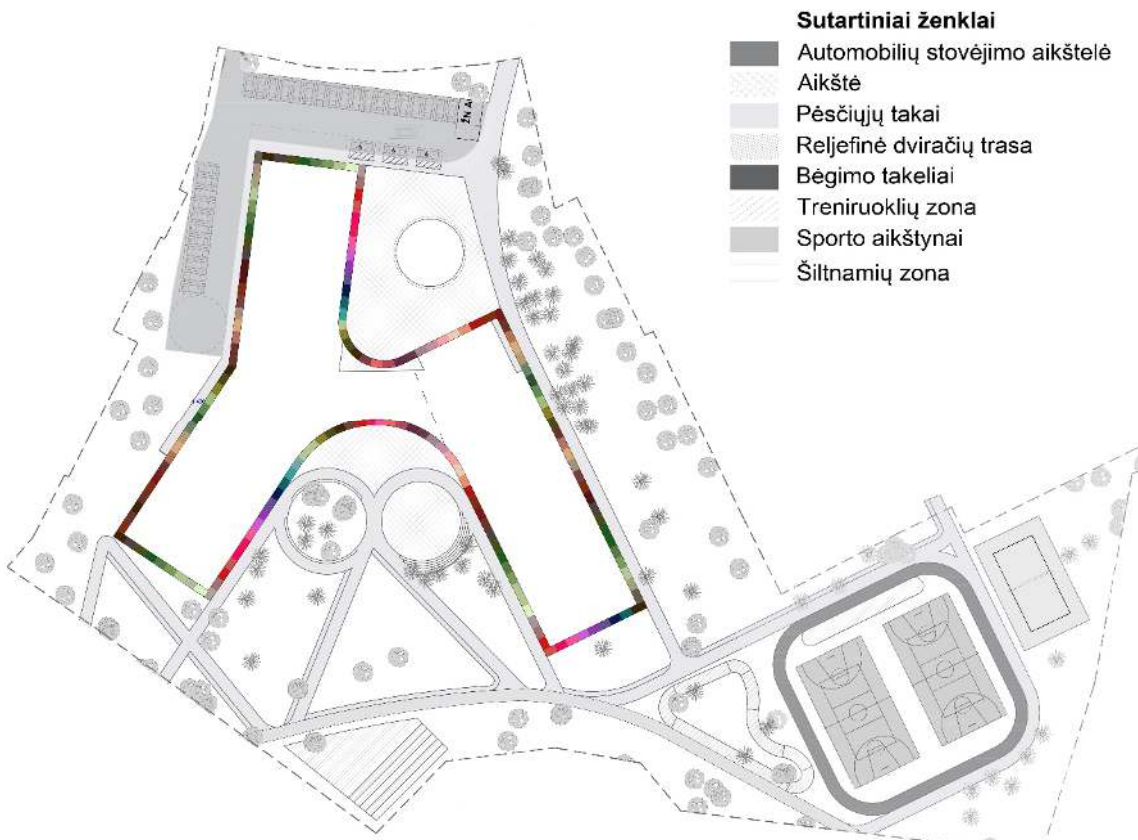


Urbanistinė idėja, kraštovaizdžio architektūra;

Sklypas yra trapecinės formos - žymiai plėtėjantis į pietus, o šiauriniame gale liečiasi su M.Marcinkevičiaus gatve, kuri yra lenktos formos. Sklypo aplinkoje, rytų ir vakarų kaimynystėje, yra gyvenamųjų mažaaukščių kotedžų užstatymas, spindulinio urbanistinio plano, „spinduliais“ sueinantis į M.Marcinkevičiaus gatvę. Mokykla ‚Melanžas‘ atliepia sklypo formą ir kontekstą - spinduliais sudarydama korpusų kompoziciją, reaguojančią į esamą landšaftą, išsaugant vertingiausias medžius (pietuose), ir dalį medžių perkeliant į kaimynines kraštines rytuose ir vakaruose. Perkalimi medžiai, skiriantys gimnaziją nuo privataus gyvenimo, sodinami laisvos kompozicijos grupelėmis.

Gimnazijos pastato korpusas, esantis arčiausiai M.Marcinkevičiaus gatvės, talpina ir esamą (rekonstruojamą ir integruojamą į pastatą) transformatorinę. Pro transformatorinės kraštą numatomi ūkinis tiekimas į virtuvę ir valgyklos personalo įėjimai.

Centrinė aikštė ir pagrindinis įėjimas į mokyklą numatomas atitrauktas į sklypo centrą. Prie pėsčiųjų jungties su gatve numatytas medžių kompozicijos, vartų simbolinis pabrėžimas augalais. Centrinėje aikštėje siūlome sodinti ąžuolą - kaip lietuviškam identitetui svarbų simbolį. ąžuolo laja numatyta nuo 3m apačioje, taip neužveriant pramatomumo. ąžuolo pomedyje įrengiama apvalios formos klomba su žoliniais augalais ir suoliuku ratu.



Mokyklą siūlome projektuoti kelių korpusų - dviejų ir trijų aukštų su cokoliniame pusaukštyje numatyta aktyvia sale. Pastato tūris urbanistiniame kontekste nedominuos tiek dėl savo aukščio, tiek dėl statinio išskaidymo korpusais.

Architektūrinė, interjero idėja;

Triašė pastato plano kompozicija sukurta reaguojant į sklypo kontūrus ir atsižvelgiant į saugomus želdynus. Korpusai formuoja skirtingas prieigų ir kiemų erdves, o centrinė „paskirstomoji“ pastato dalis yra permatoma ir formuojama kaip pastato centras. Skaidrus ir erdvus vestibulis atveria perspektyvą į vidiniame pietiniame kieme esantį mišką.

Pastato fasadų raštas parinktas kaip melanžinis megztinis, kurio keramikinių bagečių raštai keičiasi ir pinasi, skirtingai aprėmindami langų ritmus. Projektavimo eigoje tikslinant fasadiniuosius raštus vertikaliuosius lamelės galės daliniai dengti ir didžiuosius stiklo fasadus, kuriuose projektuojami viešos erdvės, ir veikti kaip saulės kontrolė.

Keramikinių lamelių apdaila ir spalvos rimbai formuojamas mažesniu intensyvumu ties gyvenamųjų namų perimetrais ir intensyvesnis viešose erdvėse (šiaurėje ir pietuose). „Melanžo“ raštas gali būti tikslintinas projektavimo eigoje.

Interjero sprendiniai

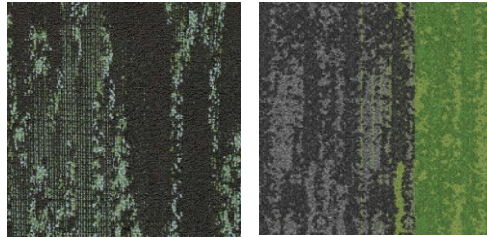
Vestibulis numatomas perregimas, vizualiai sujungiantis pagrindinį įėjimą su vidiniu kiemu. Amfiteatro nugarą išnaudojama integruotai atvirai rūbinei ir rakinamoms mokinių spintelėms. Einant gilyn pro vitrininius stiklus per visą aukštą atsiveria vidinio kiemo vaizdai – tokie būdai amfiteatras sujungia vidų ir lauką. Tai „viešojo aikštė“, susitikimo erdvė mokiniams pabendrauti, pailsėti, užkąsti, paskaityti. Amfiteatras kartu yra ir ašis ir sankryža, jungianti visus mokyklos korpusus, taip pat yra orientuotas į mišką, galėtų vadintis „Miško amfiteatru“ ir turėti miško „žalumo“ akcentų savo apdailoje. Amfiteatro krašte numatyti laiptai, kuriais galima užlipti ir į antrą aukštą - į mokytojams skirtą pastato dalį arba link bibliotekos ir skaityklos patalpų.

Reprezentacinio vestibulio sienų apdailai siūlome atkartoti lauko fasado vertikaliuosius lamelių tekstūrinį ritmą iš medžio apdailos, tenkinančios priešgaisrinius reikalavimus. Koloritas - neintensyvus pastelinis tonas. Vestibulio grindų apdailai siūlomas industrinis betonas, kuris iš aikštės grindinio pereitų į vestibulį ir įsiliėtų ta pačia spalva, taip sujungdamas lauko prieigas ir vidų.

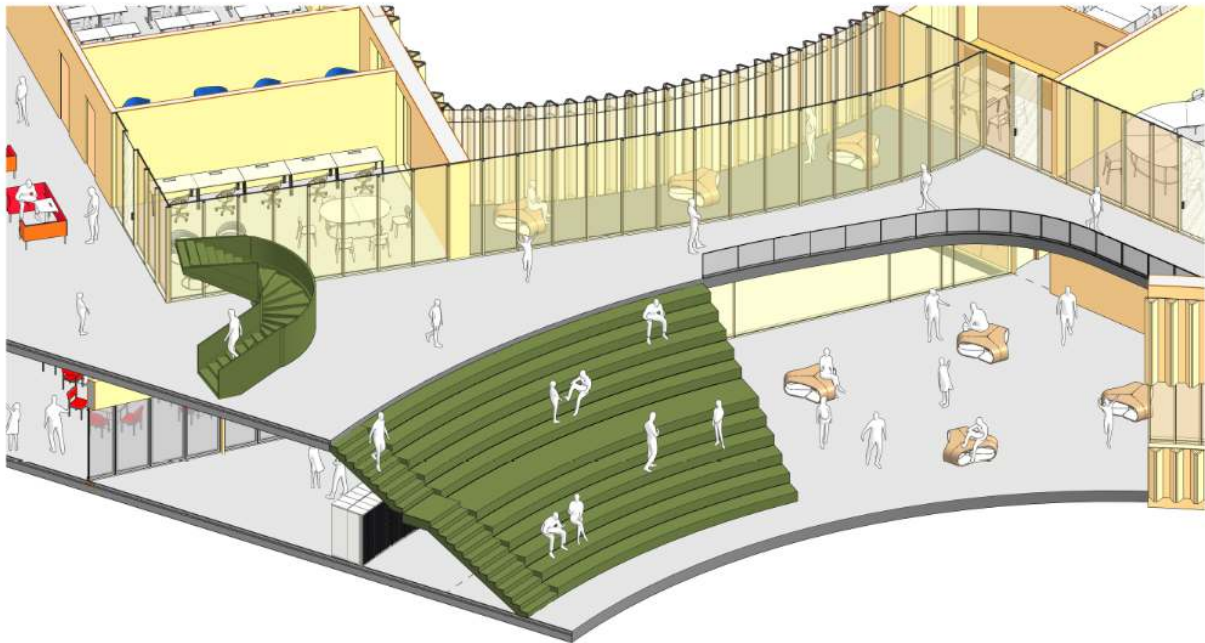
Toliau nuo centrinės erdvės besitęsiančios mokyklos erdvėse išsidėsčiusios mokymosi klasės. Kūrybinėse erdvėse numatytas neutralus spalvinis tonas, neutralioje erdvėje akcentuojant jose vykstančias veiklas.



Koridoriaus ar pereinamosiose erdvėse siūlytume naudoti ir spalvos fragmentus. Koridoriuose ir kitose tranzitinėse zonose, kur fasadiniai langai šliejasi prie intensyvesnės spalvinės gamos fasadinės apdailos, galima naudoti tonuoto stiklo intarpus. Spalviniai žymenys sustiprintų lokacijos atpažįstamumą pastate, tam tikro korpuso identitetą ir „melanžo“ idėją.



Renginių (aktų) salės, bibliotekos, skaityklos grindys galėtų būti klojamos pagerintų akustinių savybių kiliminėmis plytelėmis, primenančiomis samaną ar miško paklotę.



Interjere akcentuojami ir skulptūriški laiptai, jungiantys aukštus, kuriuos taip pat siūlome daryti žalios spalvos.



Kitos numatomos apdailos medžiagos interjere: fizinio lavinimo, šokių, treniruoklių salių bei didžiosios sporto salės balkono grindims siūloma lygi, neslidi, neatspindinti šviesos daugiasluoksnė ruloninė vulkanizuoto kaučiuko ir poliuretano danga. Žiūrovų balkono danga gali būti intensyvesnės raudonos spalvos. Sporto salei siūlomas amortizuojantis sporto salės parketas iš daugiasluoksnių kietmedžio parketlenčių. Koridoriuose ir valgykloje - betono spalvos keraminės ar teracinės plytelės.

Mokslo paskirties pastato identiteto ir poreikių išpildymas

Mano mokykla - spalvota - toks apibūdinimas būtų ir tiesioginis, ir perkeltinis demokratiško požiūrio atspindys. Vengiant universitetiško rimtumo ir santūrumo, melanžinių potėpių štrichai tarp pušų kamienų apglėbs paauglių buveinę jų smagiausiais gyvenimo metais - kai dar viskas prieš akis ir viskas gali būti visai - kaip „bet kas ir bet ko“ mišinys (vertimas iš anglų k. *melange*).



SKLYPO PLANAS, SUSISIEKIMAS

M.Marcinkevičiaus gatvės atkarpoje tarp Mokslininkų gatvės ir įvažiavimo tarp žemės sklypų, adresais Mykolo Marcinkevičiaus g. 38 ir 70 gimnazijos teritorijos pusėje planuojamos automobilių stovėjimo vietos. Automobilių parkavimas – lygiagretus, pagal principą *Kiss and ride*. Įvažiavimas į gimnazijos teritoriją numatomas per esamą eismo jungtį su M.Marcinkevičiaus gatve. Įvažiavimas iškeliamas į pėsčiųjų tako aukštį, įvažiavimo danga – trinkelės. Įvažiavimas planuojamas dvikryptis, 5,5 m pločio. Gimnazijos teritorijoje planuojama įrengti dvi ilgalaikio automobilių stovėjimo aikšteles su 34 automobilių stovėjimo vietomis, 2 iš kurių numatomos kaip žmonių su negalia automobilių stovėjimo vietos (1 A tipo ir 1 B tipo). Nuo įvažiavimo tiesia kryptimi, pravažiavimo pabaigoje numatomos 1-2 stovėjimo vietos aptarnaujančiam ir specialiajam transportui bei apsisukimo aikštelė.

Numatytos parkavimo vietos priešais mokyklą ir vakariniame krašte siekia 34 vietų skaičių - numatyta vieta autobusui, vieta žmonių su negalia transportui ir mašinų apsuksimo vieta vakaruose. Pagrindinis pėsčiųjų patekimas formuojamas kaip takelis priešingoje pusėje nei įvažis, šiaures rytų kampe, ir susijungia su aikšte priešais pastatą. M.Marcinkevičiaus gatvėje ties pėsčiųjų taku, jungiančiu gatvę su gimnazijos teritorija siūloma įrengti iškilų pėsčiųjų perėją.

Aikštėje numatyta lygi, granito plokščių danga, su akcentuotu ažuolu apvalioje klomboje ir suoliuku ratu aplink ją. Aikštė erdvi ir gali talpinti daug žmonių prieš svarbius mokyklai renginius. Aikštę iš vakarų pusės uždaro

mokyklos tūris, kurio pirmame aukšte langų vitrinos nusistumtų ir būtų galima dalinai susijungti su valgyklos erdve, taip išplečiant valgymo zoną į lauką.

Sklypo pietuose, pastatu apglėbtoje viešojo erdvėje, numatyti du takeliais suformuoti žiedai, kaip lauko erdvės su suolais ir galimomis lauko klasėmis. „Aštuoniukė“ apjuosia esamus saugomus medžius, o vejoje siūlomi skirtingų rūšių kvepiantys augalai galėtų veikti ir kaip atpalaiduojanti terapija. Šiame formuojamame takelių žiede greta medžių numatyta ir stoginė, pakreipta kaip skraidanti lėkštė, su apželdintu paviršiumi.

Sklypo pietryčiuose planuojama sporto zona yra netoli mokyklos krepšinio salės ir mokykloje suprojektuotų persirengimo kambarių, sporto mokytojų kambario. Aplink lauko krepšinį numatytas bėgimo takelis, riedlenčių rampa ir tinklinio aikštė. Sklypo centriniam pietiniam „iškyšulyje“ numatyta terasa/amfiteatras su šiltnamium ant viršutinės platformos. Amfiteatro laiptai formuojami žemyn, atkartodami toje vietoje natūraliai žemėjantį sklypo nuolydį. Esamas reljefas sklype esmingai nekeičiamas, prie jo su pastato ir gerbūvio sprendiniais prisitaikoma.

Sklypo takeliai pietinėje dalyje numatyti trikampaiais raštais ir susijungia su Jeruzalės tvėnkinio ir Verkių dvaro sodybos takų sistema - viešuoju taku.

Želdynai sprendžiami koloniniais naujai sodinamais ažuolais pabrėžiant pėsčiųjų patekimą į teritoriją, numatant akcentinį ažuolą aikštėje, tarpuose tarp esamų pušų sodinant beržus ir klevus (dėl skirtingų spalvų pavasarį, vasarą ir rudenį), parkingo atribojimui nuo gatvės sodinant krūmus. Kiti siūlomi naudoti želdynai: daugiamečiai varpiniai ir žydintys augalai (akcentuojantys kvapą, spalvą, dekoratyvūs visais sezonais), smilgos. Iš viso sklype išsaugomas 101 medis.

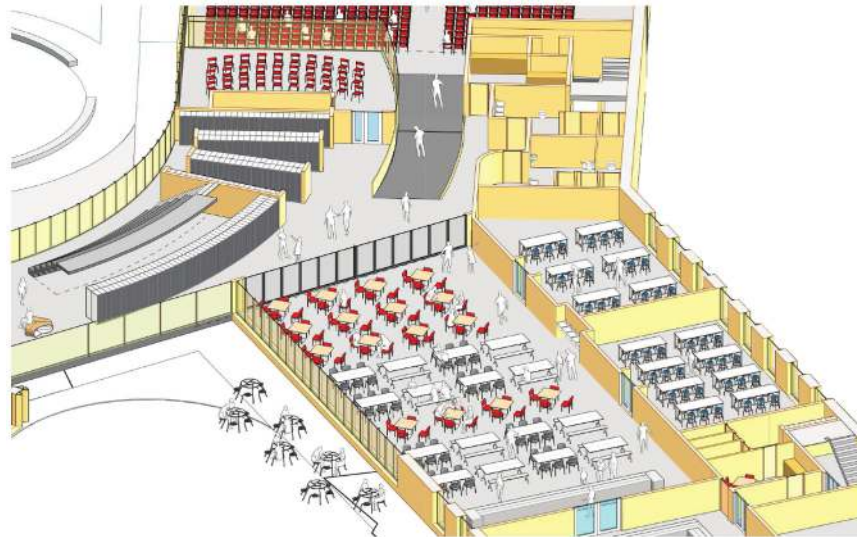
Lietaus kritulių vandenį nuo pastato stogo galima būtų panaudoti želdinių ir augalų laistymui, įrengiant lietaus surinkimo talpas – požeminius rezervuarus. Tai leistų sutaupyti lėšų, kurios būtų skiriamos vandens transportavimo išlaidoms ir neapkrautų miesto paviršinių nuotekų tinklų intensyvaus lietaus metu. Aikšteles siūlome projektuoti iš vandenį sugeriančių dangų – ažuūrinių trinkelėlių, kad išlaikyti drėgmės pusiausvyrą grunte. Sporto aikštynų plotas sklype - apie 2686 kv.m.

MOKYKLOS PLANINĖ SCHEMA

Planinis sprendimas – tai triašė korpusų kompozicija, funkcijomis susijungianti centre, kur numatomas pagrindinis akcentas - vestibulis ir reprezentacinė erdvė per kelis aukštus su amfiteatru, kaip centrinė susitikimo ir bendravimo vieta. Centrinio korpuso stogas numatomas eksploatuojamas.

Korpusų vedamosios funkcijos: Valgyklos korpusas + Sporto ir mokytojų korpusas + Aktų salės korpusas

Valgyklos korpusas orientuotas sklypo šiaurinėje dalyje. Dalį šio korpuso pirmame aukšte užima transformatorinė, maisto tiekimo zona bei virtuvės darbuotojų patekimo zona iš šiaurės vakarų. Valgyklos tūris iš rytų planuojamas su langais, vitrinomis į prieigų aikštę, bei su galimybe sustatyti lauko valgymo stalus. Valgyklos šiauriniame šone numatytos maisto technologijų dirbtuvės ir mokomoji virtuvė.

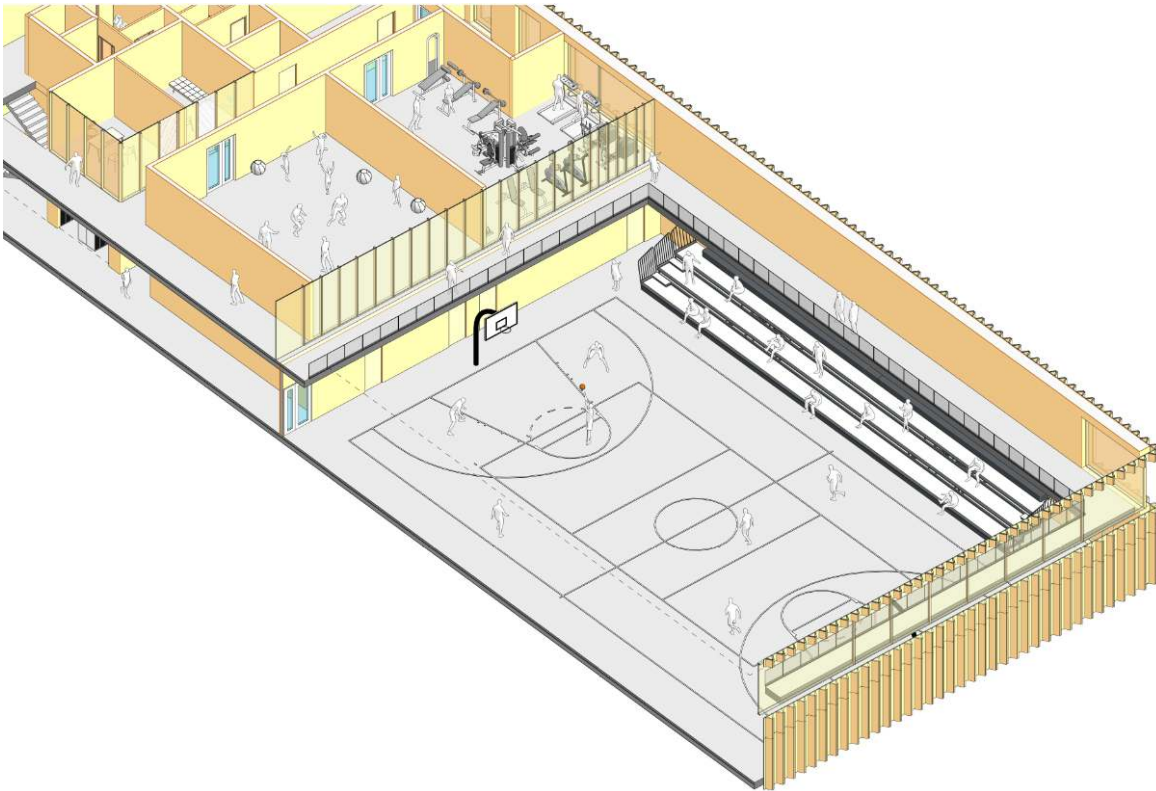


Aktų salės korpusas suplanuotas įgilintas tam, kad būtų galima virš jo esančiame antrame aukšte aukštyje planuoti klases. Į dalinai įgilintą salę leidžiamasi pandusu, pritaikytų ir žmonėms su negalia. Muzikos klasė suplanuota prie aktų salės. Salės pareigose numatytos rūbinės, san. mazgų blokai, evakuacinė laiptinė su išėjimu į šiaurinę sklypo dalį. Salės gale numatytas sandėliavimas ir užkulisiai.

Virš valgyklos ir aktų salės korpusų numatyti du aukštai klasių. Klasės planuojamos pagal temas - humanitarinių mokslų ir gamtos mokslų klasės. Antrame aukšte numatytos kalbos, istorijos, dorinio ugdymo klasės. Antrame aukšte numatyta biblioteka su skaitykla. Biblioteka yra prie amfiteatro erdvės, suteikiant galimybę knygas nešti į miško amfiteatrą. Trečiame aukšte planuojamos chemijos, biologijos ir fizikos klasės su laboratorijomis tarp jų. Trečiame aukšte taip pat numatytos informatikos klasės su aptarnavimo kabinetu. Koridoriaus platesnėse vietose numatyti bendro naudojimo darbo „kokonai“.

Sporto ir mokytojų korpusas palydimas dar ir meno, eksperimento erdvėmis. Pirmame aukšte numatyta dailės klasė, *fab lab* dirbtuvės ir konstrukcinių medžiagų dirbtuvės. Šios klasės dalinai suplanuotos į centrinę aikštę – su galimybe pratęsti savo veiklas ir lauke - arba tapti žvilgsnio traukos „magnetu“ - pažiūrėti ką kuria tavo vaikai arba draugai, eksponuoti vitrinose kūrinius.

Antrame aukšte numatytas mokytojų blokas. Mokytojų kabinetai suplanuoti ratu - administratorė, direktorius ir mokytojų darbo kambariai pro stiklinę vidaus pertvarą apžvelgia įėjimą/vestibulį, jaučia mokyklos ritmą ir patys yra matomi. Mokytojų poilsio kambarys numatomas ramesniame kampe, šiaurės rytuose. Mokytojų bloke numatyta ir mokytojų san. mazgas, psichologas, arčiau sporto orientuotas medicinos kabinetas. Antrame aukšte yra dvi sporto salės – šokių tik su stoglangiais ir treniruoklių salė su langais ir stoglangiais. Rytiniame šone esantys evakuaciniai laiptai jungia išėjimą į lauką (jungtis su sporto aikštynais) arba į pirmame aukšte esančius persirengimo kambarius. Į pagrindinę sporto salę galima patekti pro praplatintas duris tiesiai iš vestibulio pirmame ir antrame (balkonas) aukštuose svečiams, o sportininkams sudaryta galimybė iš persirengimo kambarių. Sporto inventoriaus ir sporto mokytojų kabinetai yra salės krašte.



DARNUS JUDUMAS / UNIVERSALIAUS DIZAINO SPRENDIAI



Mokykla ir jos prieigos yra pritaikyti darnaus judumo principams bei universaliam naudojimui. Vaikams su paspirtukais, dviračiais, mamoms su vežimėliais, ir žmonėms su negalia - visiems numatyta galimybė patekti ir naudotis mokyklos infrastruktūra. Paspirtukams ir dviračiams numatyta saugykla po stogu su el. pakrovimu. Numatytos vietos elektromobilių krovimui.

Į pastatą patenkama be laiptukų, tiesiai iš aikštės, tame pačiame lygyje. Tas pats principas formuojamas ir į vidinį kiemą - jokių kliūčių visapusiškam pasiekiamumui nėra. Ašyje su pagrindiniu įėjimu numatyta žmonių su negalia transporto parkavietė. Į aktų salę cokolinėje dalyje veda reglamentuojamo nuolydžio pandusas - pagrindinis įėjimas visiems. Du vertikalūs liftai numatyti tiek sporto/mokytojų korpuse, tiek ir klasių korpusuose. San. mazgai pritaikyti universaliam naudojimui ir reguliariai išdėstyti planuose. Naujai kuriama gimnazijos teritorija bus integruojama į esamą pėsčiųjų takų tinklą, sujungta su aplinkinėmis gyvenamosiomis bei rekreacinėmis teritorijomis.

GAISRO SAUGOS SPRENDINIAI

Evakuacija numatoma priešgaisrinėmis laiptinėmis su išbėgimu tiesiai į lauką. Evakuacinės laiptinės numatytos skirtinguose pastato galuose, atitinkančios normatyvinius atstumus. Viešosios pastato erdvės, kurios jungiasi bendromis erdvėmis per aukštus, formuojamos kaip vienas gaisrinis skyrius. Gaisrinės mašinos patekimas į pietinę statinio pusę numatomas takeliais, kurie jungiasi su kotedžų gatvele rytuose ir šalia kietos dangos išplantama sutankinta korio danga - tenkinant gaisro mašinos pravažiavimo plotį.

Lauko gaisrų gesinimas

Atsižvelgiant į pastato aukštį bei gaisrinio skyriaus tūrį, gaisrų gesinimui iš išorės numatomas ne mažiau kaip 25 l/s vandens debitas. Atstumas, skaičiuojant nuo vandens paėmimo vietos (esamo ar naujai projektuojamo hidranto) iki saugomo pastato perimetro tolimiausio taško turi būti numatomas ne didesnis kaip 200 metrų. Gaisriniai hidrantai turi būti įrengiami žiediniame vandentiekyje ir turi užtikrinti reikiamą vandens kiekį atskirai neįvertinant kiekvieno iš jų.

Keliai gaisrų gesinimo ir gelbėjimo automobiliams privažiuoti numatyti visada laisvi. Kelių plotis projektuojamas ne siauresnis kaip 3,5 m, aukštis – ne mažesnis kaip 4,5 m bent iš vienos pastato pusės. Privažiuoti prie pastato, gaisro gesinimo šaltinio naudojamos motorizuoto susisiekimo gatvės ir keliai, įvairių tipų eismo zonos ir aikštės, atitinkančios teisės aktų nustatytus reikalavimus ir pritaikytos kelio dangos. Tarp statinio ir kelių gaisrų gesinimo ir gelbėjimo automobiliams privažiuoti nenumatomi medžiai ar statomos kitos kliūtys. Keliai gaisrų gesinimo ir gelbėjimo automobiliams privažiuoti turi būti visada laisvi, tam užtikrinti numatoma statyti specialius ženklus ir aptvarus (iki 20 cm aukščio).

Pastatas numatomas **1 atsparumo ugniai, 3 gaisro apkrovos kategorijos.**

Lentelė 2. Pagal GSPR 2 lentelę, pastato konstrukcijų elementų atsparumas ugniai

Statinio gaisrinio skyriaus konstrukcijų elementų (tūrinčių ugnies atskyrimo ir (ar) apsaugos funkcijas) atsparumas ugniai ne mažesnis kaip (min.)		
Laikančiosios konstrukcijos		R 60
Aukštų, pastogės patalpų, rūšio perdangos		REI 45
Stogas		RE 20
Lauko siena		EI 15
Laiptinės	Vidinės sienos	REI 60
	Laiptatakiai, aikštelės, laiptus laikančios dalys	R 45

Visuomeninės patalpos numatomos atskirtos nuo Cg kategorijos pagal sprogimo ir gaisro pavojų patalpų ne mažesnio kaip EI 45 atsparumo ugniai pertvaromis ir ne mažesnio kaip REI 45 atsparumo ugniai perdangomis. Durys tokio tipo sienose turi būti ne žemesnio kaip EW 30-C0 atsparumo ugniai, langai – EW 30.

Kadangi projektuojamo pastato aukšto grindų altitudė nuo gaisrinių automobilių privažiavimo paviršiaus yra mažesnė kaip 42 m., pastate nėra numatoma stacionari gaisrų gesinimo sistema.

Pastatas yra bendrojo lavinimo mokykla, vidaus priešgaisrinio vandentiekio projektavimas neprivalomas.

Liftų valdymas, kilus gaisrui, įrengiamas vadovaujantis LST EN 81-73 serijos standartų reikalavimais.

STATINIO KONSTRUKCINIAI SPRENDIAI

Pastato pamatai projektuojami gręžtiniai CFA tipo poliai pagal geologijos tyrimų duomenis.

Pastato laikančiosios konstrukcijos - monolitinio gelžbetonio.

Atraminės požeminio aukšto sienos - monolitinio gelžbetonio su apšiltinimu iš lauko pusės.

Pastato perdangos - monolitinio gelžbetonio armuojamos dviem armatūros tinklais.

Pastato denginio konstrukcijos projektuojamos monolitinio gelžbetonio, o didesnių tarpatramių denginio dalims - plieninių konstrukcijų arba klijuotos medienos konstrukcijų.

Temperatūrinėse deformacinėse siūlėse naudojamos sertifikuotos nerūdijančio plieno deformacinės detalės, o esant poreikiui dėl šalčio naudojami sertifikuoti šalčio nutraukimo elementai.

INŽNERINIAI SPRENDINIAI

Pastato inžineriniai sprendiniai ir priemonės energetinių resursų poreikiams ir nuostoliams sumažinti:

- termostatinų šildymo prietaisų ventiliai,
- patalpų arba išorės termostatas;
- jei grindinis šildymas (užtenka šildymui žemesnės temperatūros +35°C , kai įprasto šildymo metu tiekiamo vandens temperatūra 65 °C)
- žematemperatūriai radiatoriai, kuriems užtenka 45 °C tiekiamo šildymui vandens (didesnis radiatorių plotas, naudojami su šilumos siurbliais);

Karšto vandens ruošimui - momentiniai elektriniai šildytuvai arba elektriniai boileriai, kai naudojama saulės foto kolektorių elektra. Tai sąlygoja mažesnį vamzdinių kiekį patalpose nuo šilumos šaltinių ir sumažinami šilumos nuostoliai nuo jų.

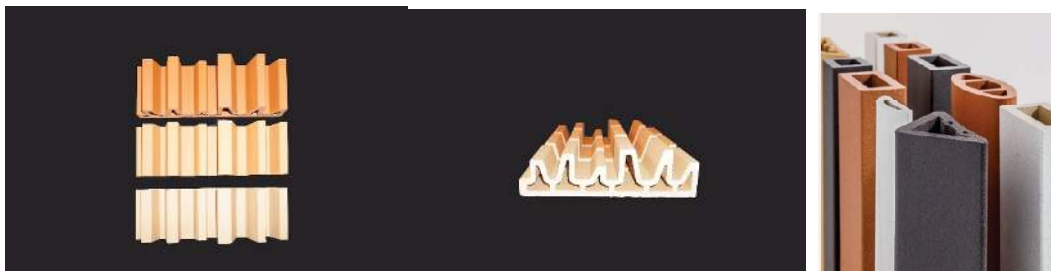
Energijos taupymo priemonės:

- apsaugos nuo saulės spinduliuotės priemonės:
- stogeliai,
- briaunos langų nišose nuo šoninės spinduliuotės,
- paprastos ir judriosios žaliuzės, padedančios sumažinti elektros energijos sąnaudas vėsinimui šiltuoju metu laikotarpiu.

Kad pasiekti A++ energinio naudingumo klasę, patalpų šildymui ir karšto vandens ruošimui būtis numatytas šilumos siurblys. Karšto vandens ruošimui, būtinaiams elektros energijos poreikiams ir patalpų šildymui (elektros gamybai šilumos siurbliams) būtis numatyta saulės foto elektrinė vietinė arba nėtoli. Jei leis galimybės, vietinė saulės elektrinė būtis įrengiama ant mokyklos stogo, je ne – nėtoli.

FASADO MEDŽIAGOS

Fasadui siūloma naudoti vertikalias keramikines bagetes - ventiliuojamo fasado sistemą. Bagetės siūlomos naudoti trikampės formos, arba įvedant ir keletą skirtingų tūrinių formavimų, kad išgauti labiau banguojančią fasado plokštumą. Cokolinis aukštas siūlomas betono apdailos, arba pakabinamų plokščių, arba trisluoksnės sistemos. Langai *ekstrūdinio* aliuminio rėmo, klasėse varstomi, langinės sistemos, o viešose erdvėse - vitrininės sistemos. Langai, kur reikalinga, numatomi su išskaidrinta saulės kontrole.





STATYBOS KAINA IR TRUKMĖ

(Statybos trukmė, sustambinta statybos kaina į kurią būtų įtrauktos visos aplinkos tvarkymo ir kitos su objekto statyba susijusios išlaidos)

Sustambinta statybos kaina planuojama 18 875 800 Eur su PVM

Statybos planuojama trukmė – 3 metai